

**Муниципальное казенное дошкольное образовательное учреждение детский сад села
Саянское Черемховского района**

Отчет по самообследованию за 2023 год

**Муниципального казенного дошкольного образовательного
учреждения детский сад села Саянское**

С. Саянское

2024 г.

Отчет по самообследованию МКДОУ детский сад села Саянское за 2022 год-2023год.

Аналитическая часть

Самообследование муниципального казенного дошкольного образовательного учреждения общеразвивающего вида детский сад с. Саянское (далее МКДОУ) проведено в соответствии с приказом МОиН РФ от 10.12.2013 № 1324 и отражает результаты деятельности за 2023 год.

В процессе самообследования деятельности МКДОУ проводилась оценка:

- организации образовательной деятельности;
- системы управления МКДОУ;
- содержания и качества подготовки воспитанников;
- качества кадрового обеспечения;
- материально-технической базы;
- функционирования внутренней системы оценки качества образования.

Общая характеристика МКДОУ д/с с. Саянское

<i>Наименование подраздела</i>	<i>Содержание</i>
<i>Полное и краткое название организации</i>	Муниципального казенного дошкольного образовательное учреждение детский сад села Саянское
<i>Адрес</i>	665442 Иркутская область Черемховский район село Саянское ул. Совхозная 10
<i>Телефон</i>	8 (950)137-93-28
<i>Электронная почта</i>	olg.schallaschova@yandex.ru
<i>Ф.И.О. заведующего</i>	Шалашова Ольга Александровна
<i>Режим работы</i>	с 7.30 до 18.00 с понедельника по пятницу, выходные дни: суббота и воскресенье
<i>Информация об организации</i>	Муниципальное казенное дошкольное образовательное учреждение детский сад село Саянское, открыт 25 марта 1975г.
<i>Реквизиты лицензии на образовательную деятельность</i>	№9807 от 17 января 2017г.

МКДОУ представляет собой одноэтажное брусое здание, Здание детского сада отвечает техническим нормам, имеет достаточное искусственное и естественное освещение, в нем осуществляется подвозная холодная вода, отопление местное.

Территория благоустроена и озеленена силами сотрудников .

Для группы отведены игровые участки..

В 2022-2023 году в МКДОУ было укомплектовано 2 разновозрастных группы общеразвивающей направленности, . Общее число воспитанников – 38.

1. Оценка образовательной деятельности МКДОУ

Основной целью деятельности МКДОУ является проектирование социальных ситуаций развития ребенка и развивающей предметно-пространственной среды, обеспечивающих позитивную социализацию, мотивацию и поддержку индивидуальности воспитанников через общение, игру, познавательно-исследовательскую деятельность и другие формы детской активности.

Достижение поставленной цели предусматривает решение следующих задач:

1. Охранять и укреплять физическое и психическое здоровье воспитанников, в том числе, их эмоциональное благополучие.

2. Обеспечивать равные возможности для полноценного развития каждого ребенка в период дошкольного детства независимо от места жительства, пола, нации, языка, социального статуса, психофизиологических и других особенностей (в том числе, ограниченных возможностей здоровья).

3. Обеспечивать преемственность целей, задач и содержания дошкольного и начального общего образования.

4. Создавать благоприятные условия развития воспитанников в соответствии с их возрастными и индивидуальными особенностями и склонностями, развития способностей и творческого потенциала каждого воспитанника, с другими воспитанниками, взрослыми и миром.

5. Объединять обучение и воспитание в целостную образовательную деятельность на основе духовно-нравственных и социокультурных ценностей и принятых в обществе правил и норм поведения в интересах человека, семьи, общества.

6. Формировать общую культуру личности воспитанников, в том числе, ценностей здорового образа жизни, развития их социальных, нравственных, эстетических, интеллектуальных, физических качеств, инициативности, самостоятельности и ответственности, формировать предпосылки учебной деятельности.

7. Расширять пространство социокультурной среды, соответствующей возрастным, индивидуальным, психологическим и физиологическим особенностям воспитанников.

8. Обеспечивать психолого-педагогическую поддержку семьи и повышение компетентности родителей (законных представителей) в вопросах развития и образования, охраны и укрепления здоровья воспитанников.

В МКДОУ реализуется Основная образовательная программа дошкольного образования (далее - ООП). ООП составлена на основе Примерной основной образовательной программы дошкольного образования, разработанной Федеральным институтом развития образования; с учетом основной образовательной программы дошкольного образования «От рождения до школы» под редакцией Н.Е. Вераксы, Т.С. Комаровой, М.А. Васильевой. В работе, кроме ООП, использовались следующие парциальные программы:

Парциальные программы, методики, формы организации образовательной деятельности:

1. Программой экологической направленности «Юный эколог» // Николаева С.Н. В кн.: Юный эколог: Программа и условия ее реализации в дошкольном учреждении.- М., 1998;

2. Программа «Ладушки» / И. Каплунова, И. Новооскольцева. // Праздник каждый день. Программа музыкального воспитания детей. – СПб.: Композитор, 1999.

3. «Математические ступеньки» Е.В. Колесниковой для детей дошкольного возраста (3-7 лет)

Рабочие тетради по обучению дошкольников элементам грамоты.

4. Парциальная программа детей младшего дошкольного возраста

«Цветные ладошки». Программа художественного

воспитания, обучения и развития детей 3-7 лет Лыковой И.А.

В 2022-2023 учебном году образовательная деятельность осуществлялась в соответствии с годовым планом, календарным учебным графиком, учебным планом, расписанием образовательной деятельности, режимом дня, комплексно-тематическим планированием МКДОУ .

С сентября 2023 года решаются следующие годовые задачи:

Задача № 1.

Совершенствование работы по сохранению и укреплению здоровья всех участников образовательных отношений посредством оптимизации здоровьесберегающих технологий, формирование у детей представлений о здоровом образе жизни.

Задача № 2.

Развитие речи детей как средство коммуникативных навыков и условия социализации ребенка через сюжетно-ролевые игры и театрализованную деятельность.

Задача № 3.

Формирование общечеловеческих нравственных качеств детей дошкольного возраста, приобщение к истокам национальной культуры, воспитание эмоционально - действенного отношения, чувства сопричастности к своей Родине с помощью музейной педагогики.

Образовательная деятельность осуществляется в процессе: организации ОД и различных видов игровой детской деятельности; режимных моментов; самостоятельной деятельности детей; взаимодействия с семьями воспитанников.

Содержание психолого-педагогической работы было направлено на освоение воспитанниками следующих образовательных областей:

«Физическое развитие»;

«Социально-коммуникативное развитие»;

«Познавательное развитие»;

«Речевое развитие»;

«Художественно-эстетическое развитие».

На базе МКДОУ реализуется 3 проекта:

Тема проекта:

«Развитие речи детей как средство развития коммуникативных навыков и условий социализации ребенка через сказкатерапию и театрализованную деятельность»

Тема проекта:

«Совершенствование работы по сохранению и укреплению здоровья всех участников образовательных отношений посредством оптимизации здоровьесберегающих технологий, формирование у детей представлений о ЗОЖ»

Тема проекта:

«Формирование общечеловеческих нравственных качеств детей дошкольного возраста, приобщение к истокам национальной культуры, воспитание эмоционально - действенного отношения, чувства сопричастности к своей Родине с помощью музейной педагогики».

2. Оценка системы управления МКДОУ

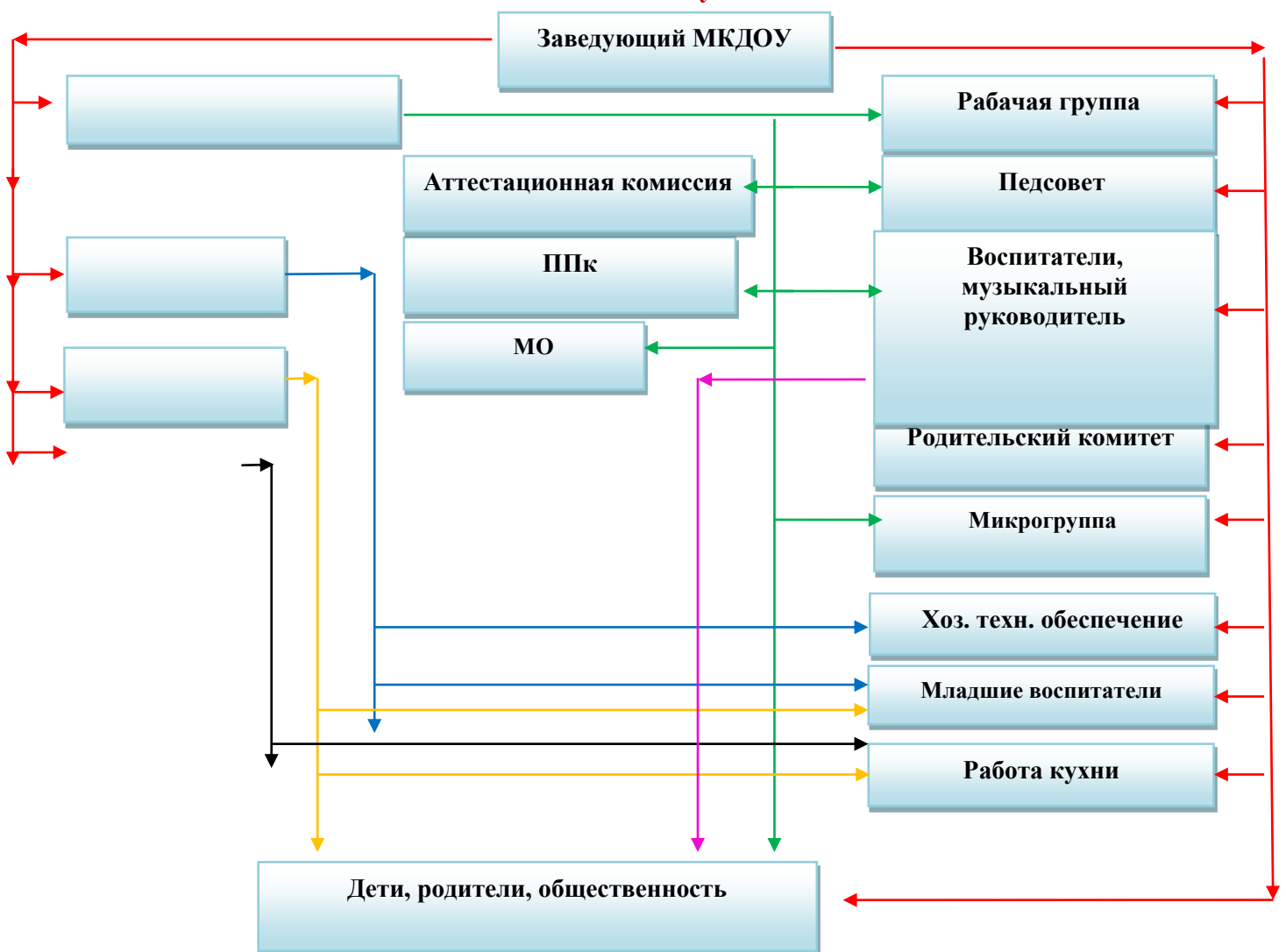
Управление МКДОУ осуществляется в соответствии с действующим законодательством и уставом МКДОУ.

Управление МКДОУ строится на принципах единоначалия и коллегиальности. Коллегиальными органами управления являются:

- Педагогический совет;
- Общее собрание работников МКДОУ;
- Родительский комитет МКДОУ .

Единоличным исполнительным органом является руководитель – заведующий МКДОУ .

Модель управления образовательным процессом в МКДОУ детский сад общеразвивающего вида детский сад села Саянское 2022 – 2023 учебный год



Функции органов управления

Наименование органа управления	Функции
<i>Заведующий</i>	<p>организует работу МКДОУ и несет персональную ответственность за результаты деятельности МКДОУ, сохранность, целевое использование переданного МКДОУ имущества, состояние трудовой дисциплины, безопасные условия труда работников;</p> <p>разрабатывает Устав МКДОУ, изменения, вносимые в него;</p> <p>при осуществлении своих прав и исполнении обязанностей действует в интересах МКДОУ добросовестно и разумно; в соответствии с законодательством РФ и Уставом МКДОУ распоряжается имуществом и денежными средствами, заключает договоры, выдает доверенности, открывает лицевые счета, расчетные счета; утверждает структуру, штатное расписание МКДОУ в соответствии с формой и в порядке, утвержденными Учредителем; принимает на работу и увольняет работников в установленном порядке, определяет размеры оплаты их труда;</p> <p>издает в пределах своей компетенции приказы, организует контроль над их исполнением;</p> <p>организует и проводит мероприятия по подбору, подготовке и повышению квалификации кадров;</p> <p>рассматривает поступившие обращения граждан и юридических лиц; обеспечивает исполнение законодательства РФ и в пределах своей компетенции;</p> <p>ведет коллективные переговоры и заключает коллективные договоры; поощряет работников за добросовестный и эффективный труд; заключает от имени МКДОУ договоры, в том числе договоры об образовании между родителями (законными представителями) воспитанников и МКДОУ;</p> <p>создает условия для реализации образовательных программ в МКДОУ ;</p> <p>планирует, организует и контролирует образовательную деятельность, отвечает за качество и эффективность работы МКДОУ ; контролирует график прохождения аттестации работников МКДОУ;</p> <p>формирует контингент воспитанников МКДОУ, организует прием детей и комплектование групп детьми в соответствии с их возрастом, состоянием здоровья, индивидуальными особенностями в порядке, установленном Уставом МКДОУ;</p> <p>несет ответственность за жизнь и здоровье воспитанников и работников во время образовательной деятельности, соблюдение норм охраны труда и техники безопасности; осуществляет взаимосвязь с родителями (законными представителями) воспитанников, общественными организациями, другими ДОО;</p> <p>осуществляет иные функции и обязанности, предусмотренные действующим законодательством РФ.</p>

<p>Общее собрание работников МКДОУ</p>	<p>обсуждает проект коллективного договора; рассматривает и обсуждает Программу развития МКДОУ ; рассматривает и обсуждает проект годового плана работы МКДОУ; обсуждает вопросы состояния трудовой дисциплины в МКДОУ и мероприятия по ее укреплению; рассматривает вопросы охраны и безопасности условий труда работников, охраны здоровья воспитанников в МКДОУ; обсуждает изменения Устава; обсуждает вопросы привлечения для уставной деятельности МКДОУ дополнительных источников финансирования и материальных средств; утверждает ежегодный отчет о поступлении и расходовании средств; рассматривает (до утверждения заведующим) Правила внутреннего трудового распорядка и иные локальные нормативные акты МКДОУ.</p>
<p><i>Педагогический совет</i></p>	<p>определяет направления образовательной деятельности МКДОУ; выбирает основные общеобразовательные программы, образовательные и воспитательные технологии и методики для использования в МКДОУ; рассматривает проект годового плана МКДОУ; организует выявление, обобщение, распространение, внедрение педагогического опыта; рассматривает вопросы повышения квалификации и переподготовки кадров; принимает решения о награждении, поощрении педагогических работников МКДОУ</p>
<p><i>Родительский комитет МКДОУ</i></p>	<p>содействует организации совместных мероприятий в МКДОУ – родительских собраний, дней открытых дверей, клубов для родителей (законных представителей) воспитанников; оказывает посильную помощь МКДОУ в укреплении материально-технической базы, благоустройстве его помещений, детских площадок и территории; помогает в работе с воспитанниками из неблагополучных семей.</p>

Вывод: управление в МКДОУ осуществляется в соответствии с действующим законодательством на основе принципов единоначалия и коллегиальности. Механизм управления МКДОУ обеспечивает его стабильное функционирование, взаимосвязь всех структурных подразделений. В МКДОУ реализуется возможность участия в его управлении всех участников образовательного процесса.

3. Оценка содержания и качества подготовки воспитанников

С целью повышения качества работы, достижения более высоких результатов развития воспитанников в МКДОУ проводится мониторинг:

- уровня освоения воспитанниками программного материала;
- уровень заболеваемости воспитанников.

В соответствии с ФГОС ДО в марте-апреле педагогами МКДОУ проводилась оценка индивидуального развития детей в рамках педагогической диагностики. Содержание диагностики связано с ООП МКДОУ. Периодичность диагностики в МКДОУ - два раза в год: в начале и в конце учебного года. Используемые методы: наблюдение, анализ продуктов детской деятельности и игровой деятельности не приводят к переутомлению воспитанников и не нарушают ход образовательного процесса. Обследованы прошли дети три возрастных групп. Всего обследовано 26 воспитанников. В группе с 4-6 лет, диагностика в начале года не проводится, так как группы только набираются, у детей идет адаптация.

Были получены следующие результаты.

Результаты педагогической диагностики (мониторинг развития воспитанников) по итогам 2020-2021 уч.года

Начало уч. года			Конец уч. года		
высокий	средний	низкий	высокий	средний	низкий
46%	50%	4%	66%	32%	2%

Проведенный анализ свидетельствует о том, что освоение ООП в МКДОУ осуществляется на высоком уровне.

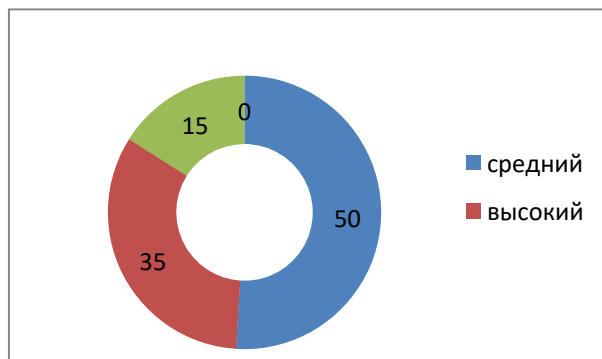
Результаты диагностики готовности воспитанников к обучению в школе в 2021 году

Диагностику проводили с целью обследования воспитанников подготовительных групп на готовность к обучению в школе.

Результаты диагностики

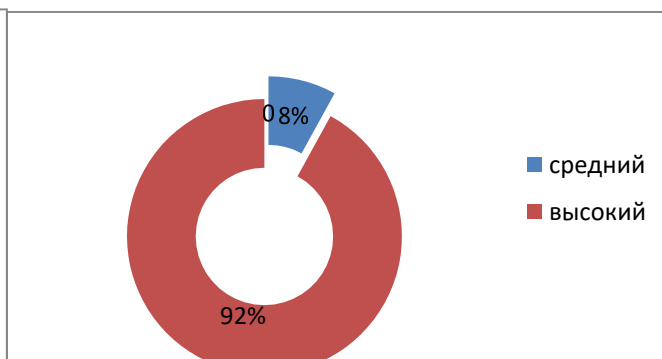
Начало года

низкий- 16%; средний – 51%; высокий -33%



Конец года

высокий – 92%; средний – 8%



Анализируя полученные данные мониторинга воспитанников, можно сделать вывод о положительном результате.

У воспитанников сформирована школьная мотивации, уровень их физиологической зрелости в норме.

Из всех воспитанников 6-7 лет на конец учебного года 100% имеют стабильно-положительный показатель (высокий и средний уровень развития). У 92% воспитанников отмечаются высокие показатели сформированности мелкой моторики, рук, восприятия, наглядно-образного и словесно-логического мышления, произвольности поведения, адекватная самооценка и умение общаться со взрослыми и сверстниками.

Знания воспитанников достаточные, они способны применять их в игровой и повседневной деятельности.

Это свидетельствует об эффективности совместной образовательной деятельности воспитателей подготовительных к школе группы

Оценка качества кадрового обеспечения

В МКДОУ следующий руководящий и педагогический кадровый состав:

1. Заведующая ДОУ;
2. воспитатель-4
3. музыкальный руководитель-1

Стаж работы

	Всего педагогов	От 2 до 5 лет	От 5 до 15 лет	Свыше 15 лет
Количество,%	4/100	0	4/100	0

Уровень квалификации

Всего педагогов	всего	Высшая квалификационная категория	1 квалификационная категория	Без категории
Количество,%	4/100	0		2

Уровень образования

Всего педагогов	Всего педагогов	Высшее	Средне - профессиональное	Без образования
Количество/%	4/100	0	4	0/0.

Вывод: В МКДОУ составляют педагоги, имеющие стаж работы более 5 лет, они имеют богатый опыт педагогической деятельности. В своей деятельности педагоги используют наряду с традиционными методами работы с воспитанниками и инновационные образовательные технологии и методики, которые способствуют формированию у детей ключевых компетенций, что способствует их успешности в современном обществе.

В процессе образовательной деятельности происходит систематический, регулярный обмен опытом педагогов. Воспитатели МКДОУ принимают участие в проводимых в МКДОУ семинарах, мастер-классах, педагогических советах, смотрах-конкурсах и публикуя свои методические разработки.

Каждый педагог МКДОУ в течение года работает по определенной теме по самообразованию, с учетом индивидуального опыта и профессионального мастерства.

95% педагогов МКДОУ прошли курсы повышения квалификации и имеют удостоверения.

Оценка материально-технической базы

В МКДОУ имеется хорошая материально-техническая база для реализации образовательных программ, жизнеобеспечения и развития детей.

В МКДОУ оборудованы помещения:

групповые помещения (игровая комната, спальня, приемная,- 3
пищеблок - 1

При создании предметно-пространственной развивающей среды для развития, обучения и воспитания детей дошкольного возраста воспитатели учитывают возрастные, индивидуальные особенности воспитанников своей группы. Оформление построено в соответствии с образовательными областями по ФГОС ДО:

- социально-коммуникативная образовательная область - представлена центрами ПДД, пожарной безопасности, игровой активности (центр сюжетно-ролевых игр).
- познавательная образовательная область – представлена центрами «Уголок Природы», сенсорного развития, конструктивной деятельности, математического развития.
- речевая образовательная область - представлена центрами речевого развития, центром книги, логопедическим уголком.
- художественно-эстетическая образовательная область - представлена центрами ИЗО, музыкально-театрализованной деятельности;
- физическая образовательная область – представлена центром физического развития; спортивным уголком «Будь здоров!».

В феврале-марте 2023 года прошел смотр-конкурс «Лучший уголок ПДД», в ходе которого воспитатель группы обеспечила создание комфортных условий для развития личности воспитанников, их охрану жизни и здоровья, проявила инициативу и фантазию. Наполнение предметно-пространственной развивающей среды активизирует познавательную и творческую активность воспитанников, предоставляет им свободу выбора форм детской активности, обеспечивает разнообразную деятельность и досуг. Расположение игр и игрушек доступны для воспитанников.

Принципы построения среды соответствуют личностно ориентированной модели взаимодействия взрослого с ребенком.

Материально-технические и социальные условия в МКДОУ способствуют эмоционально-личностному и интеллектуальному развитию детей. В соответствии с требованиями СанПиН педагоги в течение основной образовательной деятельности и досуга применяют ИКТ, для это в методическом кабинете имеется ноутбук с выходом в сеть Интернет и проектор. Используя компьютерную технику совместно с воспитанниками, педагоги создают презентации по ПДД, математике, разрабатывают развивающие игры, изучают иллюстрации произведений.

В МКДОУ созданы условия для проведения интеллектуально-развивающих занятий: дидактические пособия, детская энциклопедическая литература, карты, макеты, схемы. В группе созданы центры по ознакомлению дошкольников с историей и культурой, природой родного края, государственной символикой.

Условия в помещениях МКДОУ безопасны и комфортны, соответствуют интересам, потребностям и возможностям каждого воспитанника, обеспечивают их гармоничное отношение со сверстниками и окружающим миром.

В 2022 году был проведен текущий косметический ремонт, спальных помещений, коридоров 1 и пищеблоков. Подновили веранды и игровое оборудование на участке.

Материально-техническое состояние МКДОУ и его территории соответствует действующим санитарно-эпидемиологическим требованиям к устройству, содержанию и организации режима работы в дошкольных организациях, правилам пожарной безопасности, требованиям охраны труда.

Вывод: В МКДОУ предметно-пространственная среда максимально способствует всестороннему развитию дошкольников.

Организация питания, обеспечение безопасности

В МКДОУ организовано 3-х разовое питание, в 10.00 часов второй завтрак, на основе 10-ти дневного меню. В меню представлены разнообразные блюда, исключены их повторы. При составлении меню соблюдаются требования нормативов калорийности питания. В 2022-23 году выполнение натуральных норм питания составило 99 %. Постоянно проводится витаминизация третьего блюда.

При поставке продуктов строго отслеживается наличие сертификатов качества. Контроль за организацией питания осуществляется заведующим МКДОУ

В МКДОУ имеется вся необходимая документация по организации детского питания. На пищеблоке ведется бракеражный журнал, журнал здоровья. На каждый день пишется меню-раскладка.

Вывод: Дети в МКДОУ обеспечены полноценным сбалансированным питанием. Правильно организованное питание в значительной мере гарантирует нормальный рост и развитие детского организма и создает оптимальное условие для нервно-психического и умственного развития ребенка.

Обеспечиваются строгие условия нераспространения COVID и других вирусных заболеваний.

Обеспечение безопасности МКДОУ

Обеспечение условий безопасности в МКДОУ выполняется согласно локальным нормативно-правовым документам.

Имеются планы эвакуации.

С вновь прибывшими сотрудниками проводится вводный инструктаж, противопожарный инструктаж и инструктаж по мерам электробезопасности.

Ежедневно ответственными лицами осуществляется контроль с целью своевременного устранения причин, несущих угрозу жизни и здоровью воспитанников и работников.

Территория МКДОУ по всему периметру ограждена металлическим забором. Прогулочные площадки поддерживаются в хорошем санитарном состоянии и содержании.

С воспитанниками дошкольных групп регулярно проводятся беседы, занятия по ОБЖ, развлечения по соблюдению правил безопасности на дорогах, учебные тренировки по эвакуации.

Вывод: В МКДОУ соблюдаются правила по охране труда, обеспечивается безопасность жизнедеятельности воспитанников и сотрудников.

Социальная активность и партнерство МКДОУ

Для повышения качества образования и реализации годовых задач педагоги МКДОУ сотрудничают с окружающим социумом с целью создания условий для разностороннего развития воспитанников.

МКДОУ взаимодействует с фельшерским пунктом, МКОУ СОШ села Саянское, с библиотекой.

При взаимодействии с социумом наблюдается положительный результат освоения знаний, умений и навыков по социально-познавательной образовательной области, физической образовательной области.

Серьезное внимание уделено созданию системы противопожарной безопасности. Детский сад укомплектован огнетушителями, установлена система пожарной сигнализации, имеются стандартные информационные знаки. Пути эвакуации соответствуют нормативам.

Проведены обучение ответственных лиц по пожарно-техническому минимуму и инструктажи с целью повышения антитеррористической устойчивости.

Оценка функционирования внутренней

системы оценки качества образования

Реализация внутренней системы оценки качества образования осуществляется в МКДОУ на основе внутреннего контроля и мониторинга. Внутренний контроль осуществляется в виде плановых и оперативных проверок и мониторинга. Контроль в виде плановых проверок осуществляется в соответствии с утвержденным годовым планом, графиком контроля на месяц, который доводится до членов педагогического коллектива.

Мониторинг предусматривает сбор, системный учет, обработку и анализ информации педагогами группы МКДОУ о результатах образовательной деятельности для пристраивания индивидуальной работы с воспитанниками, с опорой на индивидуальные образовательные маршруты, а также – для эффективного решения задач управления качеством образовательной деятельности.

Результаты внутреннего контроля оформляются в виде справок, доводятся до сведения педагогов. Администрация МКДОУ отслеживает выполнение педагогами рекомендаций, полученных по итогам контроля.

Таким образом, на основе результатов самообследования деятельности МКДОУ следует:

- педагогический коллектив в течение 2022-2023 учебного года, несмотря на сложные условия, успешно и активно решал задачи воспитания и обучения дошкольников;
- в МКДОУ имеется нормативно-правовая, регламентирующая организационно- правовая, информационно-справочная документация;
- успешно реализуются основная образовательная программа, рабочие программы, общеразвивающие программы воспитателей и специалистов, отвечающие Федеральным государственным образовательным стандартам дошкольного образования.

Управление процессом реализации образовательной деятельности носит системный характер. В МКДОУ прослеживаются стабильные положительные показатели индивидуального развития воспитанников.

Результаты анализа показателей деятельности организации

Данные приведены по состоянию на 31.12.2023.

<i>№</i>	<i>Показатели</i>	<i>Единица измерения</i>	<i>2022 год</i>
1	Образовательная деятельность		
1.1	Общая численность воспитанников, осваивающих образовательную программу дошкольного образования, в том числе:	человек	38
1.1.1.	В режиме полного дня (7.30-18.00 часов)	человек	34
1.1.2.	В режиме кратковременного пребывания (3-5 часов)	человек	4
1.1.3.	В семейной дошкольной группе	человек	0
1.1.4.	В форме семейного образования с психолого-педагогическим сопровождением на базе дошкольной образовательной организации	человек	0
1.2.	Общая численность воспитанников в возрасте до 3-х лет	человек	12
1.3.	Общая численность воспитанников в возрасте от 3-х до 7 лет	человек	22
1.4	Численность/ удельный вес численности воспитанников в общей численности воспитанников, получающих услуги присмотра и ухода:	человек / %	34 /100%
1.4.1.	В режиме полного дня (7.30-18.00 часов)	человек / %	34/100%
1.4.2.	В режиме продленного дня (12-14 часов)	человек / %	0
1.4.3.	В режиме круглосуточного пребывания	человек / %	0

1.5.	Численность / удельный вес численности воспитанников с ограниченными возможностями здоровья в общей численности воспитанников, получающих услуги:	человек / %	0 / 0%
1.5.1.	По коррекции недостатков в физическом и (или) психическом развитии	человек / %	0 / 0%
1.5.2.	По освоению образовательной программы дошкольного образования	человек / %	
1.5.3.	По присмотру и уходу	человек / %	
1.6.	Средний показатель пропущенных дней при посещении дошкольной образовательной организации по болезни на одного воспитанника	день	3,2
1.7.	Общая численность педагогических работников, в том числе:	человек	4
1.7.1	Численность / удельный вес численности педагогических работников, имеющих высшее образование	человек / %	0 / 0%
1.7.2.	Численность / удельный вес численности педагогических работников, имеющих высшее образование педагогической направленности (профиля)	человек / %	0 / 0%
1.7.3	Численность / удельный вес численности педагогических работников, имеющих среднее профессиональное образование	человек / %	4/ 100%
1.7.4	Численность / удельный вес численности педагогических работников, имеющих среднее профессиональное образование педагогической направленности (профиля)	человек / %	4/ 100%
1.8	Численность / удельный вес численности педагогических работников, которым по результатам аттестации присвоена квалификационная категория, в общей численности педагогических работников, в том числе:	человек / %	0 / 0%
1.8.1	Высшая	человек / %	0
1.8.2	Первая	человек / %	0
1.9	Численность / удельный вес численности педагогических работников в общей численности педагогических работников, педагогический стаж работы которых составляет:	человек / %	
1.9.1	До 5 лет	человек / %	0
1.9.2	Свыше 30 лет	человек / %	0
1.10	Численность / удельный вес численности педагогических работников в общей численности педагогических работников в возрасте до 30 лет	человек / %	0
1.11	Численность / удельный вес численности педагогических работников в общей численности педагогических работников в возрасте до 55 лет		4/100%
1.12	Численность / удельный вес численности педагогических и административно-хозяйственных работников,	человек / %	1/50%

	прошедших за последние 5 лет повышение квалификации / профессиональной переподготовки по профилю педагогической деятельности или иной осуществляемой организацией деятельности, в общей численности педагогических и административно-хозяйственных работников		
1.13	Численность / удельный вес численности педагогических и административно-хозяйственных работников, прошедших повышение квалификации по применению в образовательном процессе ФГОС в общей численности педагогических и административно-хозяйственных работников	человек / %	2/ 90 %
1.14	Соотношение «педагогический работник / воспитанник» в дошкольной образовательной организации	человек / человек	4 / 38
1.15	Наличие в образовательной организации следующих педагогических работников:		
1.15.1	Музыкального руководителя	да/нет	да
1.15.2	Инструктора по физической культуре	да/нет	нет
1.15.3	Учителя-логопеда	да/нет	нет
1.15.4	Логопеда		нет
1.15.5	Учителя-дефектолога	да/нет	нет
1.15.6	Педагога-психолога	да/нет	нет
2	Инфраструктура		
2.1.	Общая площадь помещений, в которых осуществляется образовательная деятельность, в расчете на одного воспитанника	кв. м	8,36
2.2	Площадь помещений для организации дополнительных видов деятельности воспитанников		
2.3.			
2.4			
2.5	Наличие прогулочных площадок, обеспечивающих физическую активность и разнообразную игровую деятельность воспитанников на площадке	да/нет	да

Заведующий МКДОУ: _____

Шалашова О.А.